

**СОГЛАСОВАНО:**

Председатель ТОО ООО «ВОИ»



Е.А. Андропова

«02» сентября 2019 года

**УТВЕРЖДАЮ:**



Директор

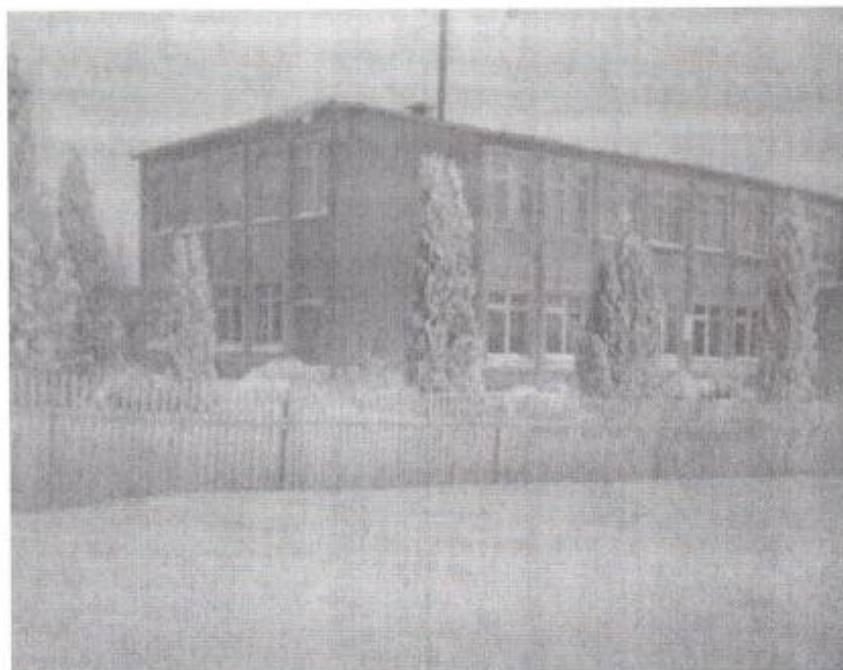
МБОУ Верхнеспаской СОШ

Е.В. М

«02» сентября 2019 года

## **ПАСПОРТ ДОСТУПНОСТИ**

**здания Богословского филиала муниципаль-  
бюджетного общеобразовательного учрежде-  
Верхнеспаской средней общеобразовательной  
ШКОЛЫ**



**Тамбовская область, Рассказовский район,  
с. Богословка, ул. Новая, д.1**

**2019 год**

## I. КРАТКАЯ ХАРАКТЕРИСТИКА ОБЪЕКТА

1.1. Название организации, которая предоставляет услугу населению (полное наименование – согласно Уставу, сокращенное наименование): муниципальное бюджетное общеобразовательное учреждение Богословский филиал Верхнеспаской средней общеобразовательной школы (Богословский филиал МБОУ Верхнеспаская СОШ).

1.2. Юридический адрес организации (учреждения): 393287, Тамбовская область, Рассказовский район, село Верхнеспаское, улица Центральная, дом 84.

Фактический адрес: 393284, Тамбовская область, село Богословка, ул. Новое село 1

1.3. Основание для пользования объектом (оперативное управление, аренда, собственность): оперативное управление.

1.4. Форма собственности (государственная, муниципальная, частная): государственная.

1.5. Наименование предоставляемой (-мых) услуги (услуг): образовательные.

1.6. Учредитель организации (наименование полное и краткое (если имеется) – администрация Рассказовского района Тамбовской области.

1.7. Адрес учредителя организации: 393260, Тамбовская область, село Платоновка, улица 8-ое Марта, дом 35.

1.8. Наименование и адрес вышестоящей организации: отдел образования и защиты прав несовершеннолетних администрации Рассказовского района; 393250, Тамбовская область, город Рассказово, улица Советская, дом 5.

1.9. Сведения о размещении объекта:

- отдельно стоящее здание 2 этажа, общая площадь – 1197,9м<sup>2</sup>

- наличие прилегающего земельного участка (да); площадь – 11098,0м<sup>2</sup>

1.10. Год постройки здания – 1987, дата последнего капитального ремонта 2015.

1.11. Дата предстоящих плановых ремонтных работ: 2022.

## **II. КРАТКАЯ ХАРАКТЕРИСТИКА ДЕЙСТВУЮЩЕГО ПОРЯДКА ПРЕДОСТАВЛЕНИЯ НА ОБЪЕКТЕ УСЛУГ НАСЕЛЕНИЮ**

- 2.1. Сфера деятельности: образование.
- 2.2. Виды оказываемых услуг: образовательные.
- 2.3. Форма оказания услуг: на объекте, на дому, дистанционно.
- 2.4. Категории обслуживаемого населения по возрасту: дети от 6,6 до 18 лет.
- 2.5. Категории обслуживаемых инвалидов: инвалиды, передвигающиеся на коляске, инвалиды с нарушениями опорно-двигательного аппарата; нарушениями зрения, нарушениями слуха, нарушениями умственного развития.
- 2.6. Плановая мощность (посещаемость, количество обслуживаемых в день, вместимость, пропускная способность): 5 детей.

### III. ОЦЕНКА СОСТОЯНИЯ И ИМЕЮЩИХСЯ НЕДОСТАТКОВ В ОБЕСПЕЧЕНИИ УСЛОВИЙ ДОСТУПНОСТИ ОБЪЕКТА ДЛЯ ИНВАЛИДОВ

№ п/п	Показатели доступности	Наличие/отсутствие	Рекомендации
1	Наличие в учреждении стоянки транспортных средств, используемых для перевозки инвалидов	Имеется	
2	Сменные кресла-коляски	Отсутствуют	Приобретение по мере необходимости
3	Адаптированные лифты	Отсутствуют	
4	Поручни	Отсутствуют	
5	Пандусы	Отсутствуют	
6	Подъемные платформы (аппарели)	Отсутствуют	
7	Раздвижные двери	Отсутствуют	
8	Доступные входы группы	Отсутствуют	
9	Доступные санитарно-гигиенические помещения	Отсутствуют	
10	Достаточная ширина дверных проемов в стенах	Отсутствуют	
11	Надлежащее размещение оборудования и носителей информации, необходимых для обеспечения беспрепятственного доступа к местам предоставления услуг инвалидов, имеющих стойкие расстройства функций зрения, слуха и передвижения	Частично имеются	В 2022 году будут установлены акустические средства (звонок для вызова дежурного), тактильные средства, визуальные средства. Будет изготовлена вывеска, выполненная для школы рельефно-точечным шрифтом Брайля и на контрастном фоне
12	Дублирование необходимой для инвалидов, имеющих стойкие	Отсутствуют	Приобретение по мере выделения

	расстройства функций зрения, зрительной информации звуковой информацией, а также надписей знаков и иной текстовой и графической информации знаками, выполненными рельефно-точечным шрифтом Брайля и на контрастном фоне		денежных средств
13	Дублирование необходимой для инвалидов по слуху звуковой информации зрительной информацией		
14	Иные		Нет

#### IV. ОЦЕНКА СОСТОЯНИЯ И ИМЕЮЩИХСЯ НЕДОСТАТКОВ В ОБЕСПЕЧЕНИИ УСЛОВИЙ ДОСТУПНОСТИ ДЛЯ ИНВАЛИДОВ ПРЕДОСТАВЛЯЕМЫХ УСЛУГ

№ п/п	Основные показатели доступности для инвалидов предоставляемой услуги	Оценка состояния и имеющихся недостатков в обеспечении условий доступности для инвалидов
1	Наличие при входе в объект вывески с названием организации, графиком работы организации, планом здания, выполненной рельефно-точечным шрифтом Брайля и на контрастном фоне	Отсутствует, планируется приобретение
2	Обеспечение инвалидам помощи, необходимой для получения в доступной для них форме информации о правилах предоставления услуги, в том числе об оформлении необходимых для получения услуги документов, о совершении ими других необходимых для получения услуги действий	Обеспечено
3	Проведение инструктирования или обучения сотрудников, предоставляющих услуги населению, для работы с инвалидами, по вопросам, связанным с обеспечением доступности для них объектов и услуг	Обеспечено
4	Наличие работников организаций, на которых административно-распорядительным актом возложено оказание инвалидам помощи при предоставлении им услуг	Имеется
5	Предоставление услуги с сопровождением инвалида по территории объекта работником организации	Имеется
6	Предоставление инвалидам по слуху при необходимости услуги с использованием русского жестового языка, включая обеспечение допуска на объект сурдопереводчика, тифлопереводчика	Отсутствует
7	Соответствие транспортных средств, используемых для предоставления услуг населению, требованиям их доступности для инвалидов	Отсутствует
8	Обеспечение допуска на объект, в котором предоставляются услуги, собаки-проводника при наличии документа, подтверждающего её специальное обучение, выданного по форме и в порядке, утвержденном приказом Министерства труда и социальной защиты Российской Федерации	Отсутствует

9	Наличие в одном из помещений, предназначенных для проведения массовых мероприятий, индукционных петель и звукоусиливающей аппаратуры	Отсутствует
10	Адаптация официального сайта организации, предоставляющей услуги в сфере образования для лиц с нарушением зрения (слабовидящих)	Имеется
11	Обеспечение предоставления услуг тьютора	Отсутствует
12	Иные	Нет

## V. УПРАВЛЕНЧЕСКОЕ РЕШЕНИЕ

№ п/п	Объемы и виды работ, необходимых для приведения объекта и порядка предоставления на нем услуг доступности для инвалидов в соответствии с требованиями законодательства РФ	Сроки выполнения
1	Выделить и оборудовать место знаком для стоянки автотранспортных средств для инвалидов	2019-2020 учебный год
2	Пройти курсы повышения квалификации, позволяющие осуществлять обучение по адаптированным основным общеобразовательным программам	До 2030 года
3	Внести в штатное расписание по необходимости штатную единицу логопеда и тьютера	До 2030 года
4	Провести обучение и инструктаж с персоналом школы для работы с инвалидами по вопросам, связанным с обеспечением доступности для инвалидов объекта и услуг в соответствии с законодательством РФ и законодательством субъекта РФ	2 раза в год
5	Внести изменения в должностные инструкции персонала школы для работы с инвалидами по вопросам, связанным с обеспечением доступности для инвалидов объекта и услуг в соответствии с законодательством РФ и законодательством субъекта РФ	Октябрь 2019 года
6	Продолжать оснащать оборудованием сенсорную комнату (тактильным, развивающим)	Постоянно
7	Размещать на сайте ОО информацию о работе школы с инвалидами по вопросам, связанным с обеспечением доступности для инвалидов объекта и услуг в соответствии с законодательством РФ и законодательством субъекта РФ	Постоянно
8	Установить акустические средства (звонок для вызова дежурного), тактильные средства, визуальные средства для обеспечения доступности для инвалидов объекта и услуг в соответствии с законодательством РФ и законодательством субъекта РФ. Изготовить вывеску для школы, выполненную рельефно-точечным шрифтом Брайля и на контрастном фоне	2022-2023 года



5.1. Период проведения работ до 2030 года в рамках исполнения плана мероприятий («дорожная карта») Богословского филиала МБОУ Верхнеспасской СОШ по повышению значений показателей доступности для инвалидов к объекту и предоставляемым на нем услугам.

5.2. Ожидаемый результат (по состоянию доступности) после выполнения работ по адаптации Богословский филиал МБОУ Верхнеспасская СОШ – будет доступен всем категориям инвалидов к 2030 году.

5.3. Особые отметки:

Паспорт сформирован на основании акта обследования объекта:

акт от 02.09.2019 №1 комиссией по проведению обследования и паспортизации объекта образования и предоставляемых услуг, состав которой утвержден приказом по МБОУ Верхнеспасской СОШ №600 от 30.08.2019.